



## ZODIAC VORTEX™

### Návod na inštaláciu a obsluhu automatických bazénových vysávačov

OV3300, RV4200, OV3400, OV3410, OV3450, OV3480, RV4310, RV4390, RV4400,  
RV4430 VORTEX™ 3 PLUS, GV3420, RV4460, OV3500, OV3505, OV3510,  
VORTEX™ 4 PLUS, GV3520, RV4550, RV4560, OV5300, OV5330, RV5300,  
RV5400, RV5470, RV5500, RV5600

**KONTAKT:**

Zákaznícka podpora: +421 911 947 947

E-mail: [info@bazenoveprislusenstvo.sk](mailto:info@bazenoveprislusenstvo.sk)

Sídlo spoločnosti: Vajnorská 140, 831 04 Bratislava

## UPOZORNENIE!

### VŠEOBECNÉ UPOZORNENIE:

- Nedodržanie daných upozornení by mohlo viesť ku škodám na bazéne alebo spôsobiť vážne poranenia, alebo dokonca smrť.
- Údržbárske alebo opravárske práce je oprávnený vykonávať len kvalifikovaný človek v príslušných technických oblastiach. (elektrina, hydraulické alebo chladiace systémy). Kvalifikovaný technik musí pri oprave nosiť ochranné prostriedky, (bezpečnostné okuliare, ochranné rukavice...) aby sa znížilo riziko poranenia, ku ktorému môže dôjsť.
- Pred zasahovaním do zariadenia sa uistite, že je zariadenie vypnuté a zabezpečené.
- Zariadenie je určené na konkrétne použitie v bazéne a nesmie byť použité na iné účely, na ktoré nebolo navrhnuté.
- Toto zariadenie nemôžu používať osoby (vrátane detí), so zníženými fyzickými, zmyslovými, alebo duševnými schopnosťami, alebo bez patričných skúsenosti a znalostí, pokiaľ osoba zodpovedná za ich bezpečnosť nezaistí ich dohľad a neoboznami ich s pokynmi na používanie.
- Zariadenie uchovajte mimo dosahu detí.
- Zariadenie musí byť inštalované kvalifikovaným technikom podľa pokynov výrobcov a v súlade s miestnymi predpismi. Inštalčný technik je zodpovedný za inštaláciu zariadenia a za dodržovanie národných predpisov na inštaláciu. Výrobca nemôže byť v žiadnom prípade zodpovedný za nedodržanie miestnych predpisov.
- V prípade akejkoľvek inej činnosti, než jednoduchej údržby popísanej v tomto návode, ktorú môže vykonávať užívateľ, je potrebné kontaktovať kvalifikovaného pracovníka.
- Nesprávna inštalácia a/alebo použitie môže spôsobiť poškodenie majetku alebo vážne zranenia (môže spôsobiť smrť).
- Všetky zariadenia, vrátane predplatenej dopravy poštou, sa prepravujú s rizikom príjemca. Príjemca musí vyznačiť písomne výhrady na nákladnom liste dopravcu, pokiaľ je zariadenie počas prepravy poškodené, pokiaľ tak nespraví do 48 hodín, poškodenie sa nebude brať v zreteľ.
- V prípade poruchy zariadenia: nesnažte sa ho opraviť sami, kontaktujte kvalifikovaného opravára.
- Podrobné informácie o povolených hodnotách parametrov vody, na prevádzku zariadenia nájdete v podmienkach záruky.
- Odstránenie alebo vyradenie niektorých bezpečnostných prvkov automaticky ruší záruku, rovnako ako nahradenie originálnych dielov neoriginálnymi.
- Nerozprašujte insekticídy ani iné chemické látky (horľavé aj nehorľavé) smerom k zariadeniu, môže dôjsť k poškodeniu krytu a vzniku požiaru.
- Vysávač je navrhnutý tak, aby fungoval v bazéne s teplotou vody medzi 15°C a 35°C.
- Z bezpečnostných dôvodov nezapínajte vysávač, pokiaľ nie je ponorený vo vode.
- Keď je vysávač v bazéne, z bezpečnostných dôvodov je v tej dobe zakázané.
- Vysávač nepoužívajte behom šokovej chlorácie.
- Nenechávajte vysávač dlhšiu dobu bez dozoru.

#### KONTAKT:

Zákaznícka podpora: +421 911 947 947

E-mail: [info@bazenoveprislušenstvo.sk](mailto:info@bazenoveprislušenstvo.sk)

Sídlo spoločnosti: Vajnorská 140, 831 04 Bratislava

## UPOZORNENIE NA POUŽITIE VYSÁVAČA V BAZÉNE S VINYLOVÝM POVRCHOM:

- Pred inštaláciou nového čistiaceho zariadenia skontrolujte obloženie bazéna. Pokiaľ sa v niektorých častiach fólia erodovala, alebo pokiaľ si všimnete pukliny, záhyby, koróziu, spôsobenú kovom na vnútornom povrchu fólie, alebo pokiaľ zistíte, že podpora bazéna (dno a steny) sú poškodené, neinštalujte vysávač dovtedy, kým nevykonáte všetky potrebné opravy alebo pred výmenou fólie kvalifikovaným odborníkom. Výrobca nenesie žiadnu zodpovednosť za škody spôsobené v bazéne.
- Povrch určitých vinylových fólií s motívmi sa môže rýchlo opotrebovať a motívy môžu zmiznúť pri kontakte s predmetmi, ako sú napríklad čistiace kefkы, hračky, nafukovačky, fontány, dávkovače chlóru a bazénové vysávače. Motívy niektorých vinylových fólií sa môžu poškrabať, alebo opotrebovať prostým trením, napríklad bazénovými kefkami. Farba niektorých motívov sa môže zmazať behom inštalácie alebo v prípade kontaktu s predmetmi, ktoré sa v bazénoch nachádzajú. Výrobca nenesie zodpovednosť za zmazané motívy, opotrebovanie alebo poškrabanie vinylových fólií.

### KONTAKT:

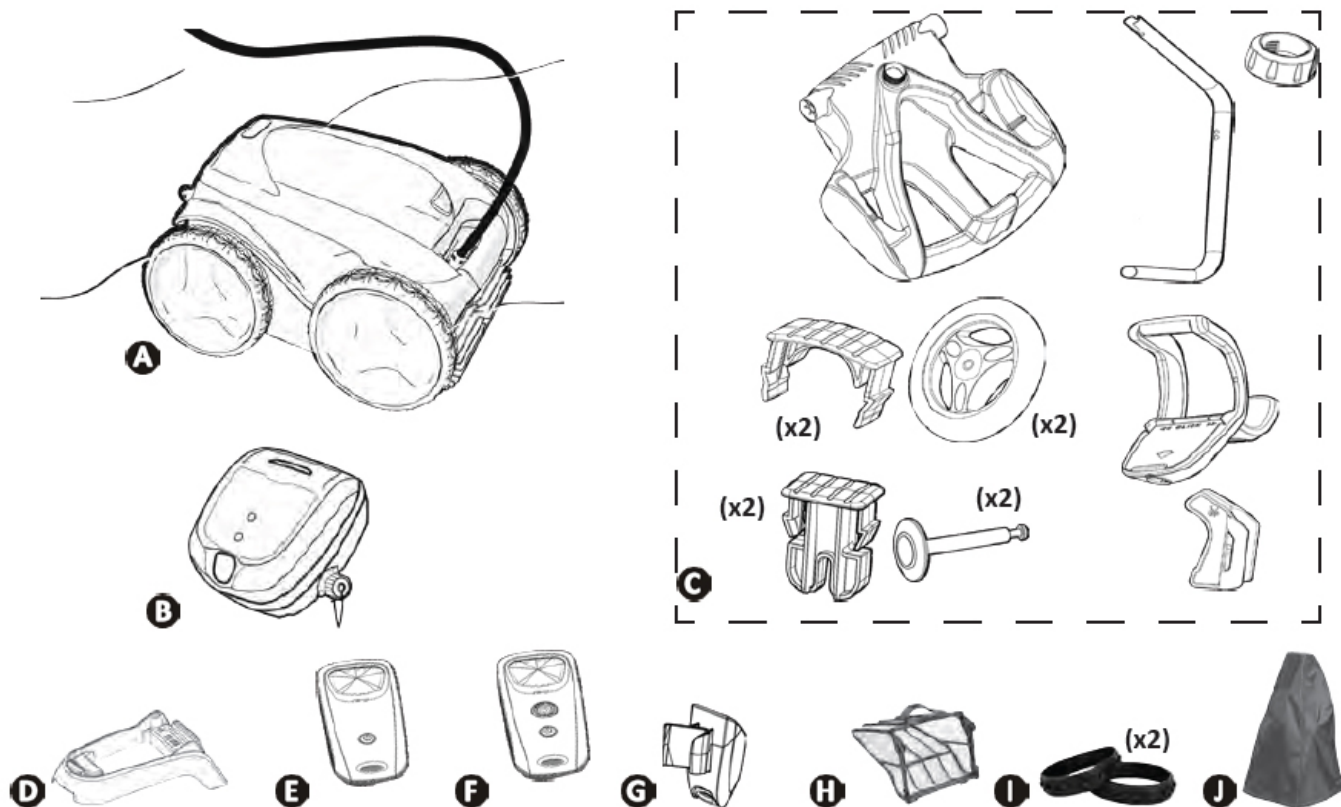
Zákaznícka podpora: +421 911 947 947

E-mail: [info@bazenoveprislusenstvo.sk](mailto:info@bazenoveprislusenstvo.sk)

Sídlo spoločnosti: Vajnorská 140, 831 04 Bratislava

## 1. VLASTNOSTI

### 1.1. POPIS



Súčasť dodávky/Model	OV3300, RV4200	OV3400, OV3410, OV3450, OV3480, RV4320, RV4390, RV4400, RV4430 Vortex™ 3 PLUS, GV3420	RV4460	OV3500, OV3505, OV3510, Vortex™ 4 PLUS, GV3520	RV4550, RV4560	OV5300, OV5330, RV5300, RV5400, RV5470	RV5500, RV5600
A: Čistiaci+ plávajúci kábel	Áno	Áno	Áno	Áno	Áno	Áno	Áno
A: Predné pohonné kolesá (2WD)	Áno	Áno	Áno	Áno	Áno		
A: Predné/ zadné pohonné kolesá (4WD)						Áno	Áno
B: Riadiaca jednotka	Áno	Áno	Áno	Áno	Áno	Áno	Áno
C: Vozík v sade	+	Áno	Áno	Áno	Áno	Áno	Áno
D: Podstavec na riadiacu jednotku	Áno						
E: Diaľkové ovládanie Kinetic				Áno			

#### KONTAKT:

Zákaznícka podpora: +421 911 947 947

E-mail: [info@bazenoveprislušenstvo.sk](mailto:info@bazenoveprislušenstvo.sk)

Sídlo spoločnosti: Vajnorská 140, 831 04 Bratislava

F: Diaľkové ovládanie Kinetic „Režim výstup z vody“					Áno		Áno
G: Držiak diaľkového ovládania				Áno	Áno		Áno
H: Filter na jemné nečistoty 100 µ	Áno	Áno	Áno	Áno	Áno	Áno	Áno
H: Filter na hrubé nečistoty 200µ, Filter na veľmi jemné nečistoty 60µ	+	+	+	+	+	+	+
Predné pásy „dlaždice“	+ / Áno (GV 3420/ GV3520)						
J: Ochranný obal	+	+		+	+	+	+

+ - Voliteľné, možnosť dokúpiť

**KONTAKT:**







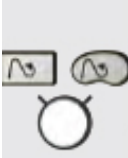


Zákaznícka podpora: +421 911 947 947

E-mail: [info@bazenoveprislušenstvo.sk](mailto:info@bazenoveprislušenstvo.sk)

Sídlo spoločnosti: Vajnorská 140, 831 04 Bratislava

# BAZENOVE

– PRISLUSENSTVO.SK –

Symbol	Označenie	OV 3300 OV 3400 OV 3480 RV 4200 RV 4310 GV 3420	OV 3410 OV 3450 RV 4390 Vortex™ 3 PLUS	OV 3500 OV 3510 Vortex™ 4 PLUS GV 3520	RV 4400 RV 4430 RV 4460	RV 4550	RV 4560	OV 5300 OV 5330 RV 5300	RV 5400 RV 5470	RV 5500 RV 5600
	Spustenie/ vypnutie prístroja	✓	✓	✓	✓	✓	✓	✓	✓	✓
	Ukazateľ „Kontrola“	✓	✓		✓					
	Ukazateľ „Čistenie filtra“				✓	✓	✓	✓	✓	✓
	Režim „Výstup z vody/ Lift system“				✓	✓	✓		✓	✓
	<b>Čistený povrch</b>		✓	✓	✓	✓	✓	✓	✓	✓
	Len dno		✓	✓	✓	✓	✓	✓	✓	✓
	Dno + steny + hladinová linka		✓	✓	✓	✓	✓	✓	✓	✓
	Len Hladinová linka									✓
	<b>Tvar bazéna</b>									✓
	Obdĺžnik s plochým dnom									✓
	Iné Tvary, iné dná									✓
	<b>Intenzita čistenia</b>									✓
	Nízka intenzita									✓
	Intenzívna									✓
	Programovanie čistiacich cyklov						✓		✓	✓
	Zvýšiť, alebo znížiť čas čistenia			✓		✓				
	Zapnúť/ Vypnúť diaľkové ovládanie			✓		✓	✓			✓

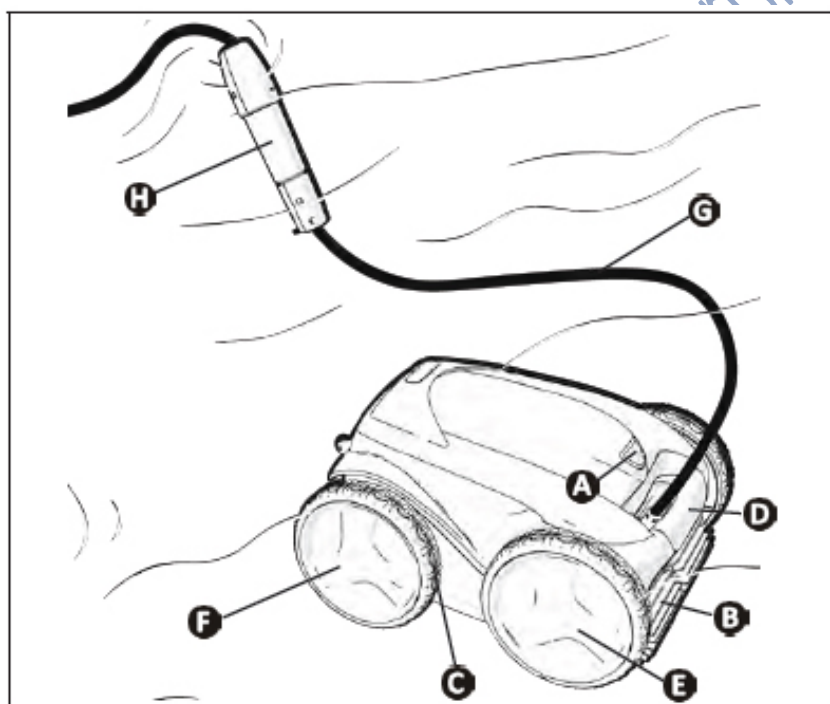


## 1.2. TECHNICKÉ VLASTNOSTI A OZNAČENIA

### 1.2.1. TECHNICKÉ VLASTNOSTI

	OV 3300 RV 4200	OV 3400 - OV 3410 - OV 3450 - OV 3480 - OV 3500 - OV 3505 - OV 3510 - OV 5300 - OV 5330 - RV 4310 - RV 4390 - RV 4400 - RV 4430 - RV 4460 - RV 5300 - RV 5400 - RV 5470 - Vortex™ 3 PLUS - Vortex™ 4 PLUS - GV 3420 - GV 3520	RV 4550 RV 4560 RV 5500	RV 5600
Napájacie napätie riadiacej jednotky	220–240 VAC, 50 Hz			
Napájacie napätie vysávača	30 VDC			
Maximálny príkon	150 W			
Dĺžka kábla	15 m	18 m	21 m	25 m
Rozmery vysávača (D x H x V)	43 x 48 x 27 cm			
Rozmery balenia (D x H x V)	69 x 43 x 46 cm	56 x 56 x 46 cm		
Hmotnosť vysávača	10,1 kg			
Hmotnosť balenia	14 kg	19 kg		
Teoretická šírka čistenia	270 mm			
Prietok čerpadla	16 m <sup>3</sup> /h			

### 1.2.2 OZNAČENIE



### 1.2.3. PREHLÁSENIE O ZHODE

Tento prístroj bol navrhnutý a vyrobený v súlade s nasledujúcimi normami:

**Smernica nízkeho napätia:** 2006/95/ES, **Smernica o elektromagnetickej kompatibilite:** 2004/108/ES

#### KONTAKT:

Zákaznícka podpora: +421 911 947 947

E-mail: [info@bazenoveprislusenstvo.sk](mailto:info@bazenoveprislusenstvo.sk)

Sídlo spoločnosti: Vajnorská 140, 831 04 Bratislava



EN 55014-1: 2000+ A1:2001 + A2:2002; EN 55014-2: 1997 + A1:2002

EN 60335-1: 2002 + A1:2004 ; A2 2006+ A11:2004+ A12: 2006; EN 60335-2-41: 2003 + A1: 2004

Výrobok, ktorý je v súlade s týmito normami bol vyskúšaný za normálnych užívateľských podmienok.

#### **BEZPEČNOSTNÉ NORMY:**

Vysávače boli posudzované a testované a certifikované ako vyhovujúce relevantným požiadavkám normy IEC 60335-2-41.

#### **KONTAKT:**

**Zákaznícka podpora:** +421 911 947 947

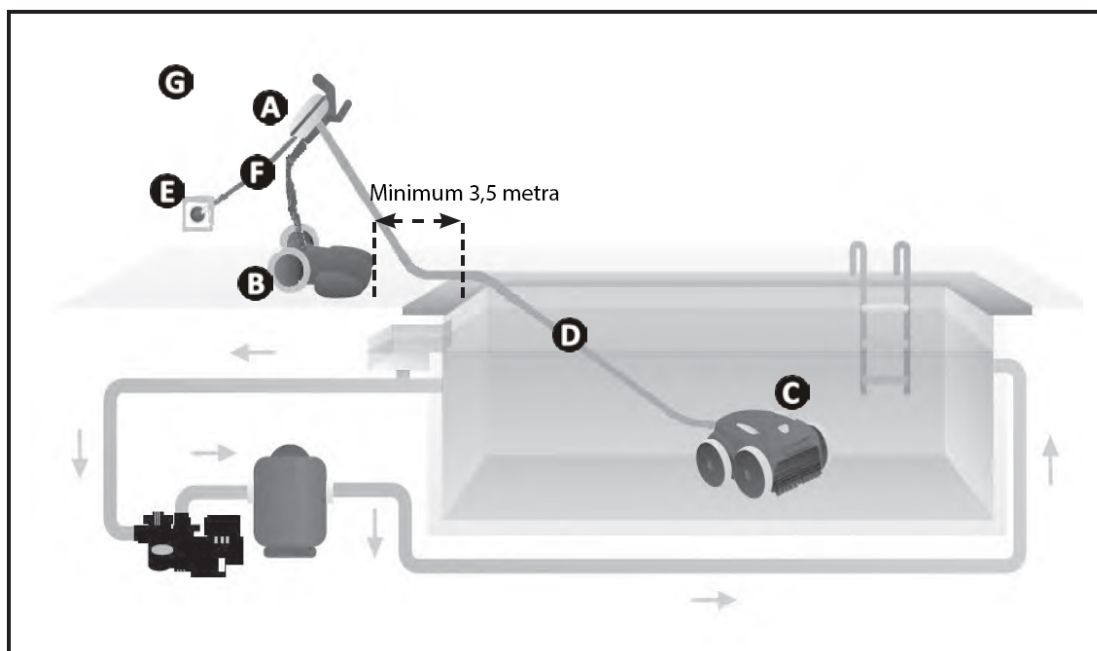
**E-mail:** [info@bazenoveprislusenstvo.sk](mailto:info@bazenoveprislusenstvo.sk)

**Sídlo spoločnosti:** Vajnorská 140, 831 04 Bratislava

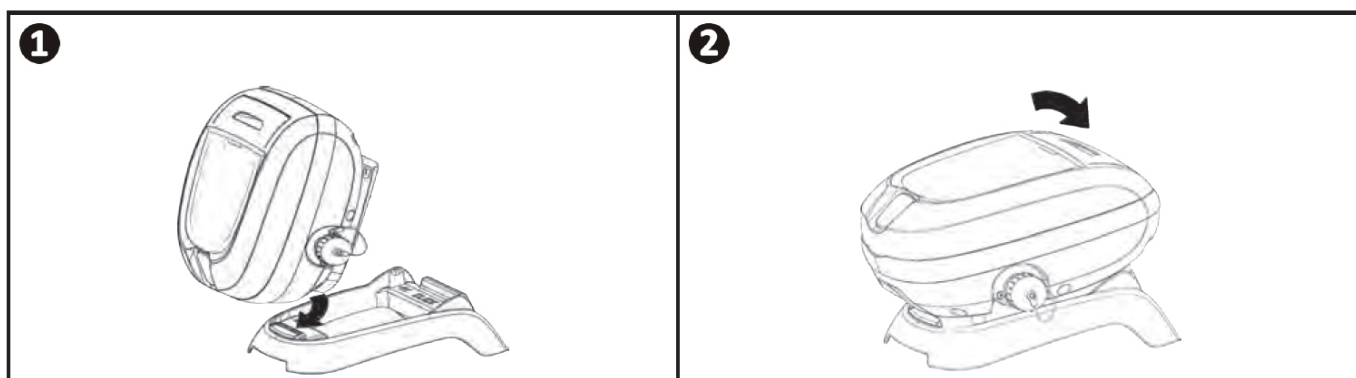


## 2. INŠTALÁCIA

### 2.1. USPORIADANIE



### 2.2. UPEVNIENIE NA PODSTAVEC ALEBO MONTÁŽ VOZÍKA



#### KONTAKT:

Zákaznícka podpora: +421 911 947 947

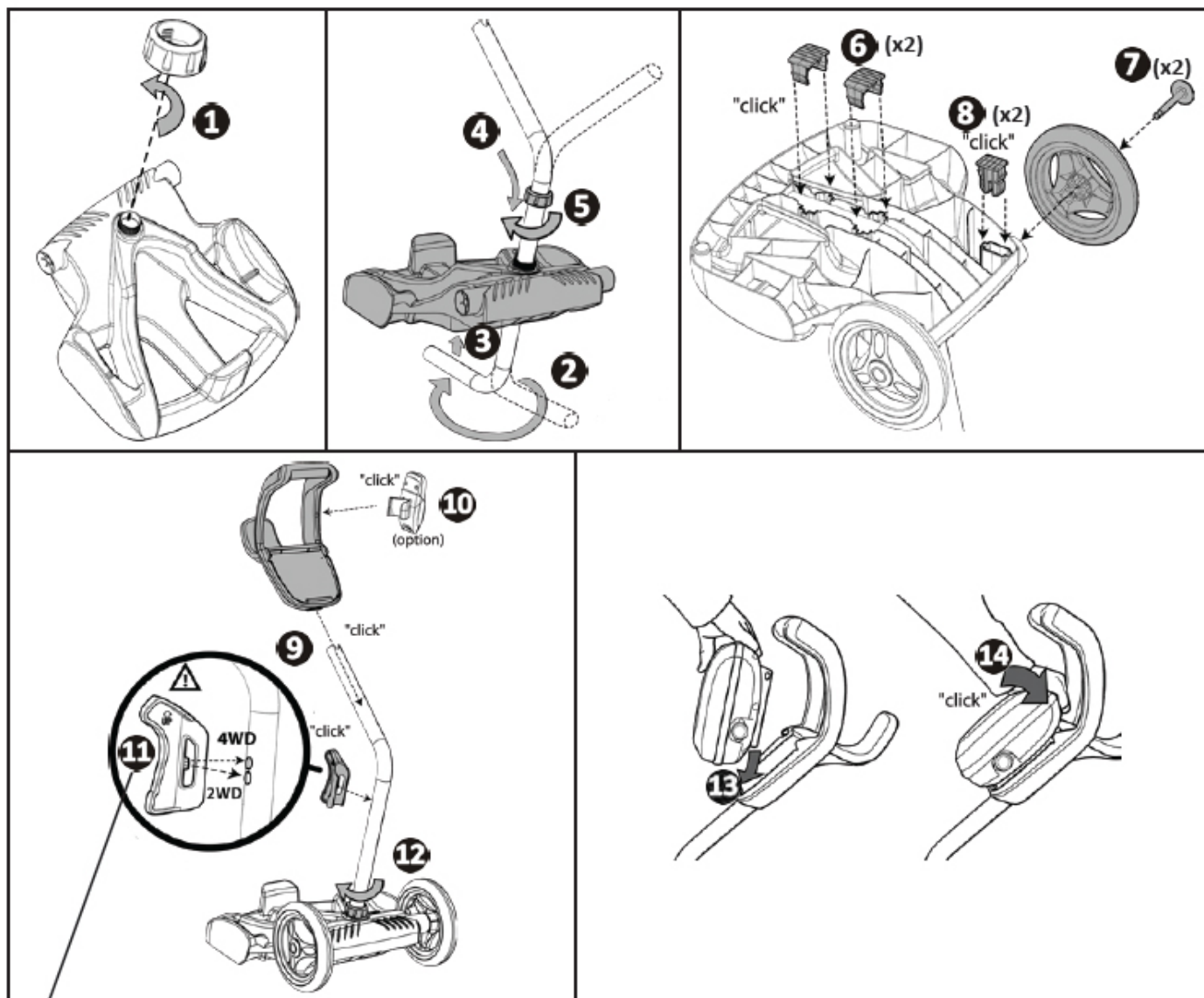
E-mail: [info@bazenoveprislusenstvo.sk](mailto:info@bazenoveprislusenstvo.sk)

Sídlo spoločnosti: Vajnorská 140, 831 04 Bratislava

## 2.2.2. MONTÁŽ VOZÍKA



Montáž bez  
nástrojov



**11** Aby ste zistili počet pohonných kolies (2WD alebo 4WD) vid: „1.1. Popis

### KONTAKT:

Zákaznícka podpora: +421 911 947 947

E-mail: [info@bazenoveprislusenstvo.sk](mailto:info@bazenoveprislusenstvo.sk)

Sídlo spoločnosti: Vajnorská 140, 831 04 Bratislava

## 3. POUŽITIE

### 3.1. PRINCÍP FUNGOVANIA

Vysávač je nezávislý na systéme filtrácie a môže fungovať samostatne. Stačí ho pripojiť k elektrine. Pohybuje sa optimálnym spôsobom tak, aby vyčistil oblasti bazéna, na ktoré je určený (podľa modelu dno, steny, hladinová linka). Nečistoty sú nasávané a zachytávané do filtra vysávača. Riadiaca jednotka umožňuje spustiť, vybrať a naprogramovať čistenie (podľa modelu).

### 3.2. PRÍPRAVA BAZÉNA

Tento výrobok je určený na používanie v bazénoch, ktoré sú nainštalované napevno, na trvalo. Nepoužívajte ich pre demontovateľných bazénov. Trvalý bazén je zapustený do zeme, alebo postavený na zem a nie je jednoduché ho rozmontovať a upratať.

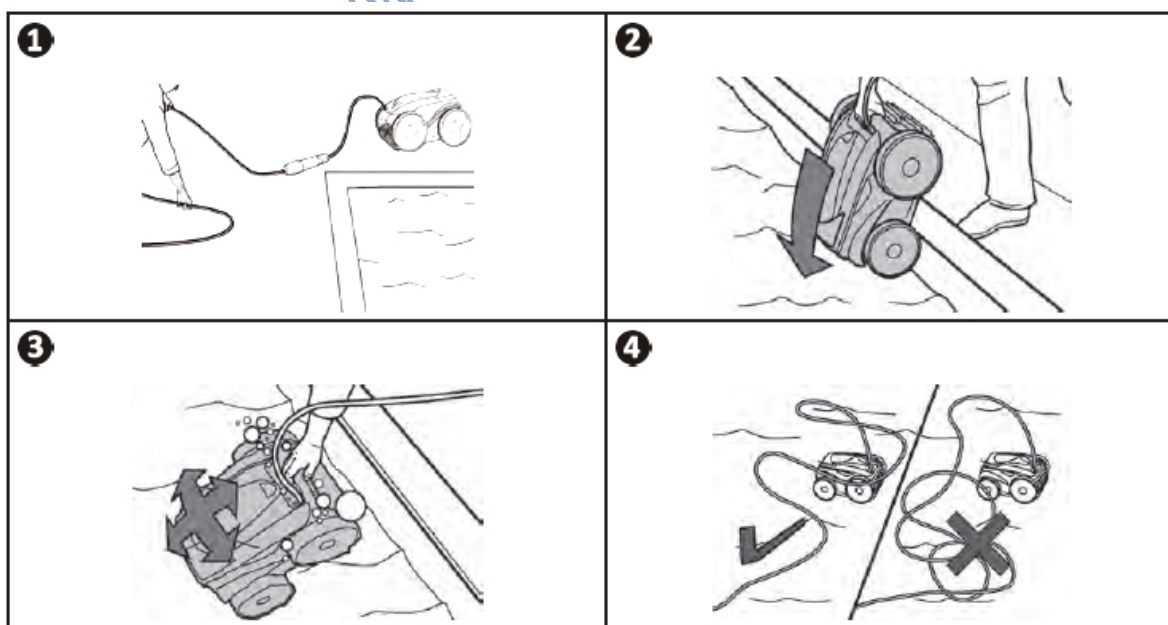
- Prístroj musí fungovať v bazénovej vode nasledujúcej kvality:

Teplota vody	15°C až 35°C
pH	6,8 až 7,6
Chlór	Menej ako 3mg/l

- Za účelom optimalizácie výkonnosti prístroja v prípade znečisteného bazéna, najmä na začiatku kúpaciej sezóny, odstráňte hrubé nečistoty pomocou hladinovej sieťky.
- Z bazéna odstráňte teplomery, hračky a iné predmety, ktoré by mohli vysávač poškodiť.

### 3.3. PONORENIE VYSÁVAČA

- Rozviňte celú dĺžku kábla vedľa bazéna, aby nedošlo k zamotaniu kábla behom ponorenia (obr. 1).
- Ponorte vysávač do vody vo zvislej polohe (obr. 2).
- Ľahko ním pohybujte všetkými smermi tak, aby sa vyprázdnil vzduch vo vnútri (obr. 3).
- Je vyžadované, aby vysávač klesol sám a položil sa na dno bazéna. Behom ponárania vysávač ťahá so sebou potrebnú dĺžku kábla (obr. 4).



#### KONTAKT:

Zákaznícka podpora: +421 911 947 947

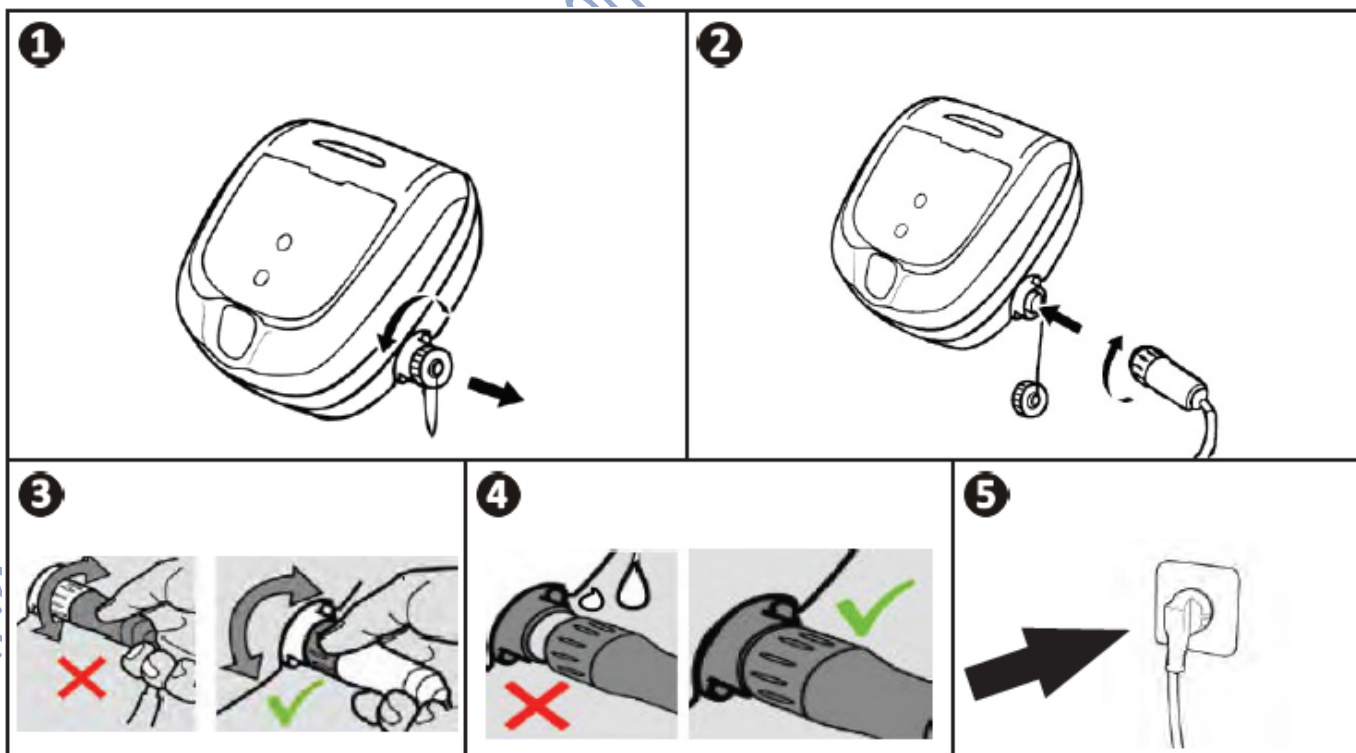
E-mail: [info@bazenoveprislušenstvo.sk](mailto:info@bazenoveprislušenstvo.sk)

Sídlo spoločnosti: Vajnorská 140, 831 04 Bratislava

## 3.4. PRIPOJENIE ELEKTRICKÉHO NAPÁJANIA

Aby ste zabránili riziku úrazu elektrickým prúdom, požiaru, alebo vážnemu poraneniu, dodržiavajte nasledujúce pokyny.

- Na prepojenie riadiacej jednotky je zakázané použiť elektrický predlžovací kábel.
- Dbajte, aby zásuvka bola neustále a ľahko prístupná a chránená pred dažďom a vodou.
- Riadiaca jednotka je odolná voči striekajúcej vode, ale nesmie byť ponorená do vody, alebo inej kvapaliny. Nesmie byť nainštalovaná na mieste, kde jej hrozí zatopenie, umiestnite ju aspoň 3,5 metra od okraja bazéna a zabráňte jej vystaveniu na priame slnko.
- Riadiacu jednotku umiestnite do blízkosti elektrickej zásuvky.
- Odšraubujte ochrannú zátku (obr. 1).
- Pripojte plávajúci kábel k riadiacej jednotke a uzamknite zásuvku jednoduchým otočením krúžku, v smere hodinových ručičiek (riziko poškodenia plávajúceho kábla) (obr. 2 a 3).
- Uistite sa, či je konektor správne zasunutý, aby sa zabránilo vniknutiu vody (obr. 4).
- Pripojte napájací kábel (obr. 5). Riadiacu jednotku bezpodmienečne pripojte k zásuvke s prúdových chráničom maximálne 30mA (v prípade pochybností prosím kontaktujte kvalifikovaného technika).
- **Rada:** Zvoľte správne umiestnenie riadiacej jednotky, aby ste predišli zamotaniu kábla. Umiestnite riadiacu jednotku do stredu dĺžky bazéna, s ohľadom na bezpečnostné podmienky súvisiace s elektrickým zapojením. To umožní skrátiť dĺžku plávajúceho kábla ponoreného do vody nutnú na pokrytie bazéna, čím sa zjednoduší manipulácia spojená s inštaláciou a upratovaním.



### KONTAKT:

Zákaznícka podpora: +421 911 947 947

E-mail: [info@bazenoveprislušenstvo.sk](mailto:info@bazenoveprislušenstvo.sk)

Sídlo spoločnosti: Vajnorská 140, 831 04 Bratislava










### 3. 5. SPUSTENIE ČISTIACEHO CYKLU

Aby ste predišli riziku úrazu alebo poškodeniu zariadenia, dodržiavajte nasledujúce pokyny:

- Pokiaľ je prístroj v bazéne, kúpanie je zakázané.
- Prístroj nepoužívajte, pokiaľ práve prebieha šoková chlorácia.
- Nenechávajte prístroj v bazéne bez dozoru (dlhšiu dobu).
- Prístroj nepoužívajte, pokiaľ je bazén zakrytý.
- Pokiaľ je riadiaca jednotka pod napätím, rozsvietia sa symboly, ktoré označujú:
  - Prebiehajúcu činnosť
  - Výber čistenia
  - Potrebu údržby
- Riadiaca jednotka prejde po 10 minútach do pohotovostného režimu, displej zhasne. Pre výstup z pohotovostného režimu stačí stlačiť ktorékoľvek tlačidlo. Pohotovostný režim nespôsobí prerušenie prevádzky prístroja, pokiaľ vysávač práve čistí..

#### 3.5.1. VOĽBA ČISTIACÉHO CYKLU (PODĽA MODELU)

- Čistiaci cyklus je už nastavený z výroby: symboly svietia a na obrazovke sa objaví čas čistenia, napr. 0:45 (záleží od modelu)
- Čistiaci cyklus môže byť manuálne zvolený kedykoľvek pred spustením prístroja alebo behom prevádzky. Nový cyklus bude spustený okamžite a odpočet zostávajúcej doby predchádzajúceho cyklu bude nastavený na nulu.
- Prístroj svoju stratégiu pohybu prispôsobuje podľa výberu čistiaceho cyklu s cieľom optimalizovať mieru pokrytia.

Čistený povrch	Tvar bazéna	Intenzita čistenia
 Len dno	 Iné tvary, iné dna	 Nízka intenzita
 Dno + steny + hladinová linka	 Obdĺžnikový s plochým dnom	 Intenzívne
 Len hladinová linka		

#### 3.5.2. SPUSTENIE ČISTIACEHO CYKLU

- Stlačte tlačidlo START/STOP
- **Rada:** Zlepšite výkonnosť čistenia. Na začiatku kúpacjej sezóny spustíte niekoľko cyklov čistenia v režime „len dno“ (potom, čo ste odstránili hrubé nečistoty hladinovou sieťkou).
- Pravidelné používanie vysávaše ( max. 3 cykly týždenne) vám umožnia plne využívať čistý bazén a filter sa bude menej upchávať.

#### KONTAKT:

Zákaznícka podpora: +421 911 947 947

E-mail: [info@bazenoveprisluستنstvo.sk](mailto:info@bazenoveprisluستنstvo.sk)

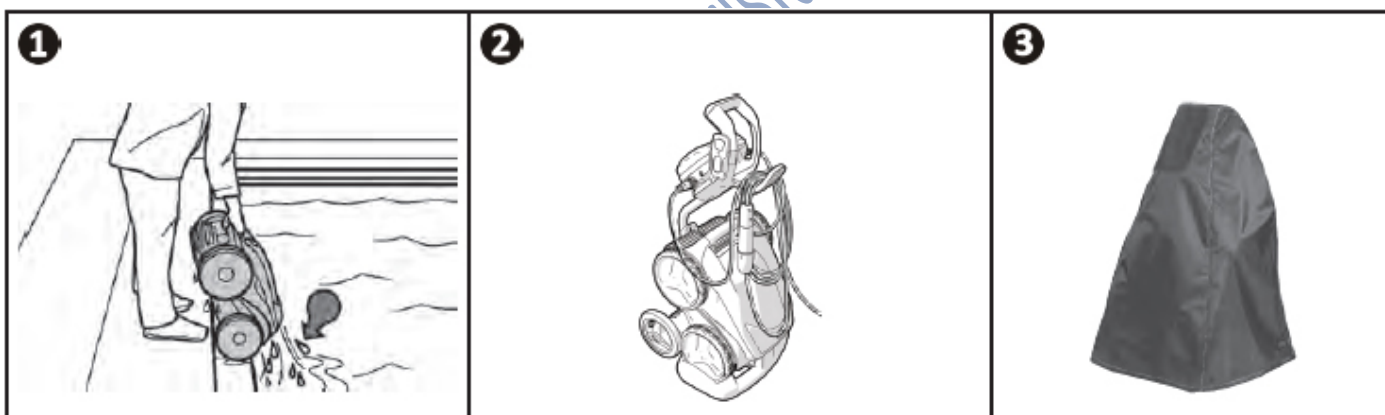
Sídlo spoločnosti: Vajnorská 140, 831 04 Bratislava

## 3.5.2. UPRAVENIE DĹŽKY ČISTIACEHO CYKLU (PODĽA MODELU)

- Kedykoľvek je možné skrátiť, alebo predĺžiť čas čistenia zvoleného cyklu alebo aj behom jeho použitia:
- - znamienko mínus: skrátiť o 30 minút.
- + znamienko plus: predĺžiť o 30 minút.
- Potvrďte stlačením tlačidla OK

## 3.6. DOKONČENIE ČISTIACEHO CYKLU

- **Aby nedošlo k poškodeniu zariadenia:**
  - **Prístroj nevyťahujte z bazéna za kábel. Použite rukoväť.**
  - **Po použití nenechávajte vysávač vyschnúť na priamom slnku.**
  - **Jednotlivé súčiastky skladujte mimo dosahu slnka, vlhkosti a vplyvu počasia.**
  - **Pokiaľ plávajúci kábel odopájate od riadiacej jednotky, zašraubujte späť ochrannú zátku.**
- Zastavte prístroj stlačením START/STOP.
- Akonáhle je čistič n dosah ruky, uchopte ho za rukoväť a pomaly vyťahujte z bazéna tak, aby voda, ktorá je vo vnútri vytekla (obr. 1).
- Umiestnite vysávač do zvislej polohy na určené miesto na vozíku (podľa modelu), aby rýchlo uschol (obr. 2).
- Nakoniec ho uložte spolu s riadiacou jednotkou mimo dosahu slnka, ako aj iného ostriekania vodou. Ochranný kryt je k dispozícii v rámci príslušenstva (obr. 3).



## 3.6.1. REŽIM „VÝSTUP Z VODY“ LIFT SYSTÉM (PODĽA MODELU)

Táto funkcia umožňuje vrátiť vysávač na presné miesto na okraji bazéna. Behom stúpania po stene vysávač vystrekuje vodu silným prúdom smerom dozadu, aby bol ľahší behom výstupu z vody.

- Nasmerujte vysávač smerom k požadovanej stene, potom ho nechajte stúpať k vodnej hladine: podržte tlačidlo LIFT SYSTEM stisnuté, aby sa otočil. Čistič sa rozbehne smerom ku stene, akonáhle pustíte tlačidlo.
- **Rada: vyhnite sa zamotaniu plávajúceho kábla.**
- Chovanie prístroja je významne ovplyvnené zamotáním kábla. Správne rozmotaný kábel prispeje k lepšiemu pokrytiu bazéna.
  - Kábel rozmotajte a rozložte na slnku tak, aby sa vrátil do svojho pôvodného tvaru.
  - Potom ho opatrne navíňte a uložte na rukoväť vozíka (podľa modelu), alebo na pevný stojan.

### KONTAKT:

Zákaznícka podpora: +421 911 947 947

E-mail: [info@bazenoveprislusenstvo.sk](mailto:info@bazenoveprislusenstvo.sk)

Sídlo spoločnosti: Vajnorská 140, 831 04 Bratislava

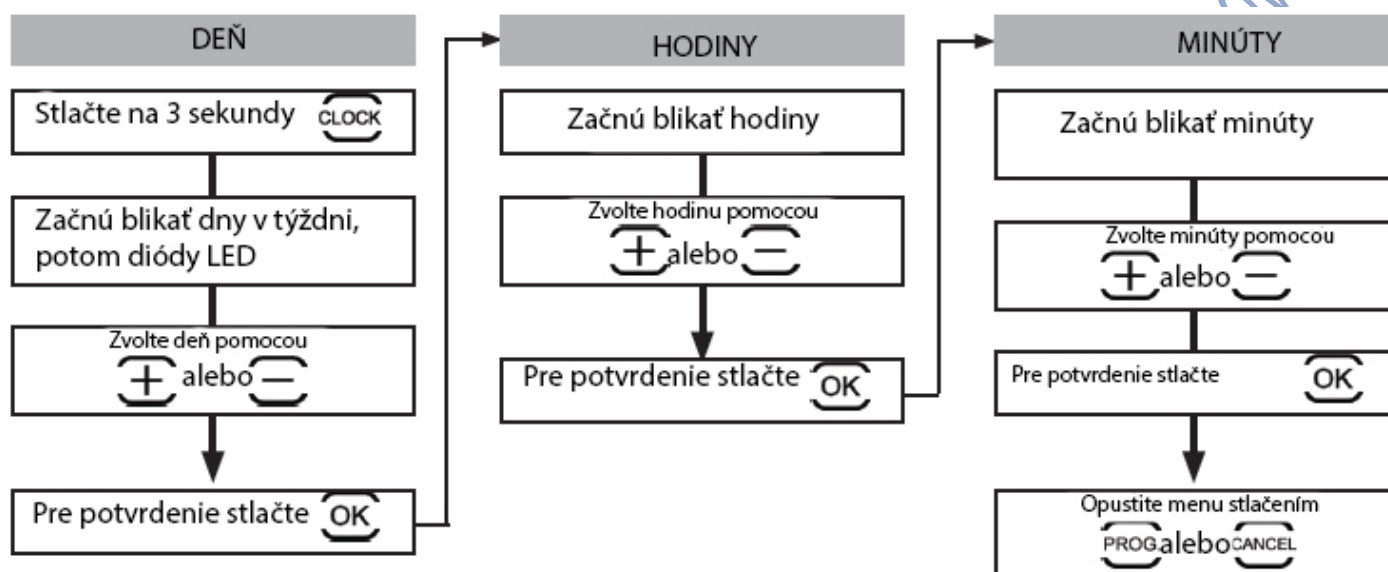


### 3.7. ZORADENIE HODÍN A PROGRAMOVANIE ČISTIACICH CYKLOV (PODĽA MODELU)

Neodpájajte napájací kábel, akonáhle je naprogramovaná hodina, je tu riziko straty. V prípade odpojenia od elektrického zdroja bude čas uložený na dobu cca 2 minúty.

#### 3.7.1. NASTAVENIE HODÍN

**Rada:** Skontrolujte nastavenie hodín. Pokiaľ prebieha čistiaci cyklus, prístroj zastavte. Stlačte tlačidlo CLOCK. Na 5 sekúnd sa zobrazí hodina.



#### 3.7.2. PROGRAMOVANIE ČISTIACICH CYKLOV

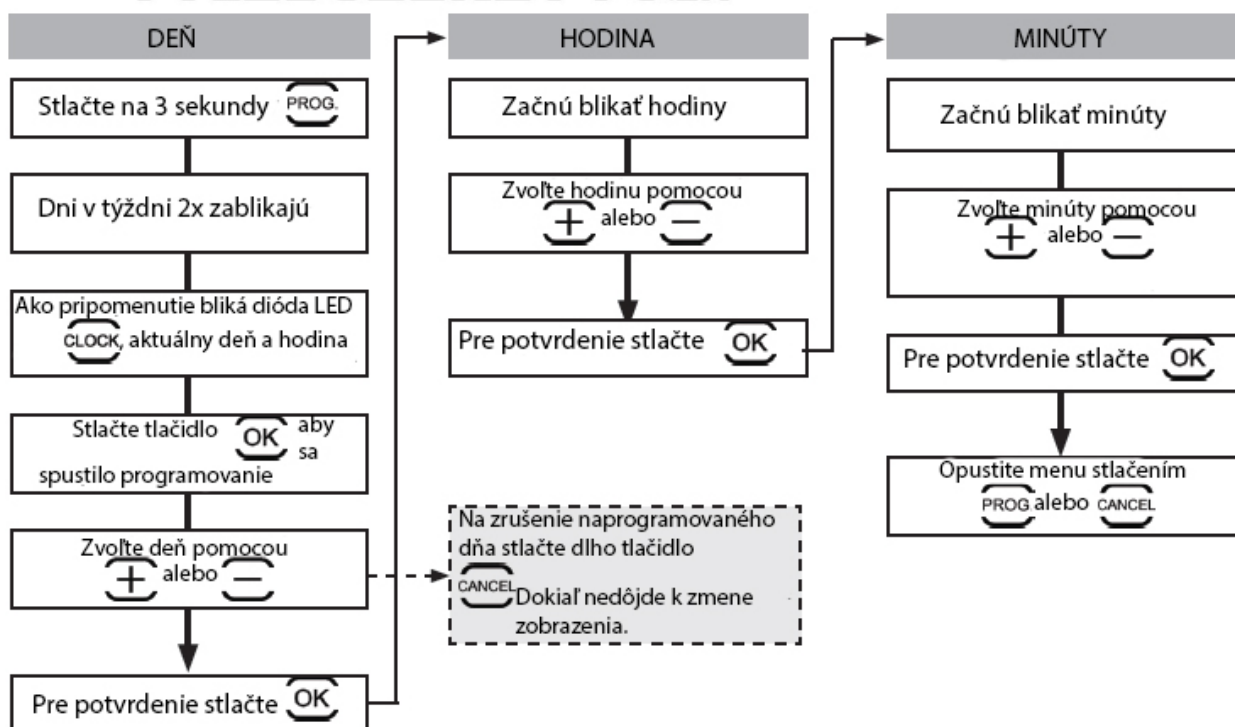
- Naprogramujte až 7 čistiacich cyklov (napr. 2 dni v týždni: streda a sobota rozložené do 4 týždňov).
- Nastavenie hodín je nutné, aby ste mohli naprogramovať čistiace cykly.
- Začnite výberom čistiaceho cyklu na riadiacej jednotke, vid odst. „3.5.1. Voľba čistiaceho cyklu“.
- Naprogramujte dny, hodiny a minúty.
- Programovanie sa automaticky zastaví na konci 7. čistiaceho cyklu, dioda LED PROG. Zhasne.
- Na zrušenie všetkých naprogramovaných cyklov opustite menu PROG. A stlačte dlho tlačidlo CANCEL, pokiaľ sa zobrazenie nezmení.
- **Rada:** Skontrolujte naprogramovanie. Stlačte PROG. Každé naprogramovanie sa zobrazí na 3 sec.

#### KONTAKT:



Zákaznícka podpora: +421 911 947 947

E-mail: [info@bazenoveprislusenstvo.sk](mailto:info@bazenoveprislusenstvo.sk)

Sídlo spoločnosti: Vajnorská 140, 831 04 Bratislava



### 3.8.1. ZAPNUTIE A VYPNUTIE DIAĽKOVÉHO OVLÁDANIA

- Pre zapnutie stlačte: 
- Pre vypnutie stlačte: 
- **Rada:** Zlepšite príjem diaľkového ovládania. Frekvencia blikania diody LED nachádzajúcej sa na diaľkovom ovládaní indikuje kvalitu príjmu. Pokiaľ dioda LED bliká rýchlo, kvalita príjmu je správna. Aby ste dosiahli ideálnu komunikáciu medzi riadiacou jednotkou a diaľkovým ovládaním:
  - Riadiacu jednotku umiestnite na vozík.
  - Nasmerujte riadiacu jednotku smerom k bazénu.
  - Odstráňte akékoľvek objemné prekážky, nachádzajúce sa medzi riadiacou jednotkou a bazénom.

### 3.8.2. RIADENIE VYSÁVAČA

- Diaľkové ovládanie je vybavené snímačom pohybu pre riadenie vysávača:



- A:** Dopredu
- B:** Dozadu
- C:** Otáčanie doľava
- D:** Otáčanie doprava
- E:** Stop

#### KONTAKT:

Zákaznícka podpora: +421 911 947 947

E-mail: [info@bazenoveprislušenstvo.sk](mailto:info@bazenoveprislušenstvo.sk)


Sídlo spoločnosti: Vajnorská 140, 831 04 Bratislava

### 3.8.3. VYTIAHNUTIE VYSÁVAČA Z VODY (PODĽA MODELU)

Stlačte tlačidlo LIFT SYSTEM. Vysávač sa posúva ku stene a vystupuje na hladinu.

### 3.8.4. SYNCHRONIZÁCIA DIAĽKOVÉHO OVLÁDANIA S RIADIACOU JEDNOTKOU

Diaľkové ovládanie je synchronizované s riadiacou jednotkou už výrobcom. V prípade výmeny diaľkového ovládania/ riadiacej jednotky alebo problému so synchronizáciou postupujte podľa nasledujúcich krokov:

- Umiestnite diaľkové ovládanie do vzdialenosti maximálne 50cm od riadiacej jednotky.
- Zapojte riadiacu jednotku, skontrolujte či je na displeji uvedený čas prevádzky a či neprebieha žiadny čistiaci cyklus.
- Zapnite diaľkové ovládanie stlačením tlačidla 
- Skôr ako sa diaľkové ovládanie prepne do pohotovostného režimu (cca 45 sec), stlačte na dobu 6 sekúnd súčasne tlačidlá OK a CANCEL.
- Overte či synchronizácia prebehla správne a sledujte displej a diódu LED diaľkového ovládania:

Displej riadiacej jednotky	Díóda LED diaľkového ovládania	Výsledok
Správne → 0:45	Blikajúce	- Synchronizácia je úspešná.
Zle	Svieti trvalo	- Skontrolujte, či je vzdialenosť medzi riadiacou jednotkou a diaľkovým ovládaním max. 50cm. - Skontrolujte stav batérií v diaľkovom ovládaní. Ak je to nutné, vymeňte ich. Pokiaľ problém pretrváva, kontaktujte predajcu.

## 4. ÚDRŽBA

- Vysávač musí byť pravidelne preplachovaný čistou vodou alebo mydlovou vodou. Nepoužívajte rozúšťač.
- Vysávač dobre opláchnite väčším množstvom čistej vody.
- Prístroj nenechávajte vyschnúť na slnku na okraji bazéna.
- **Rada: Filter a kefkы vymieňajte každé 2 roky. Odporúčame vymieňať filter a kefkы každé 2 roky, aby sa zachovala neporušenosť prístroja a zaručila sa jeho optimálna výkonnosť.**

### 4.1. ČISTENIE FILTRA

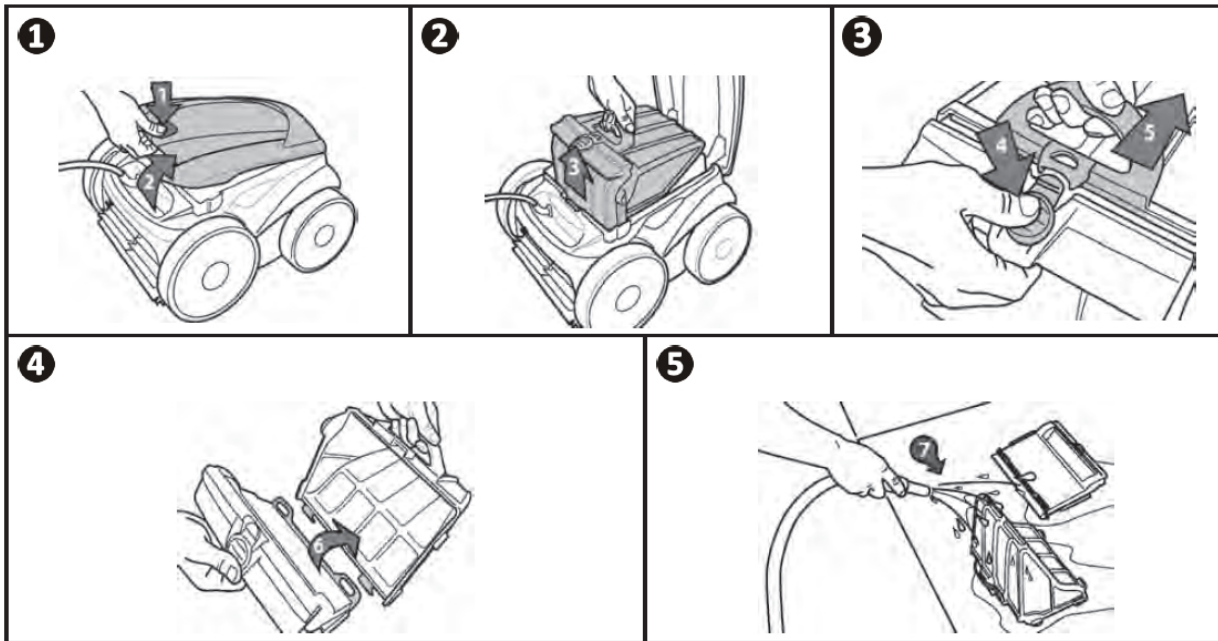
- Výkonnosť prístroja môže byť znížená, pokiaľ je filter plný, alebo špinavý.
- Aby bolo čistenie účinné, filter pravidelne čistite čistou vodou.
- Ak je filter upchatý, vyčistite ho kyslým roztokom (napr. bielym octom). Čistenie sa odporúča minimálne 1x ročne, pretože niekoľko mesiacov nepoužívaný filter sa upcháva (obdobie zazimovania).
- **Rada: skontrolujte stav ukazovateľa „čistenie filtra“ (podľa modelu). Odporúča sa vyčistiť filter hneď po rozsvietení diódy.**

#### KONTAKT:

Zákaznícka podpora: +421 911 947 947

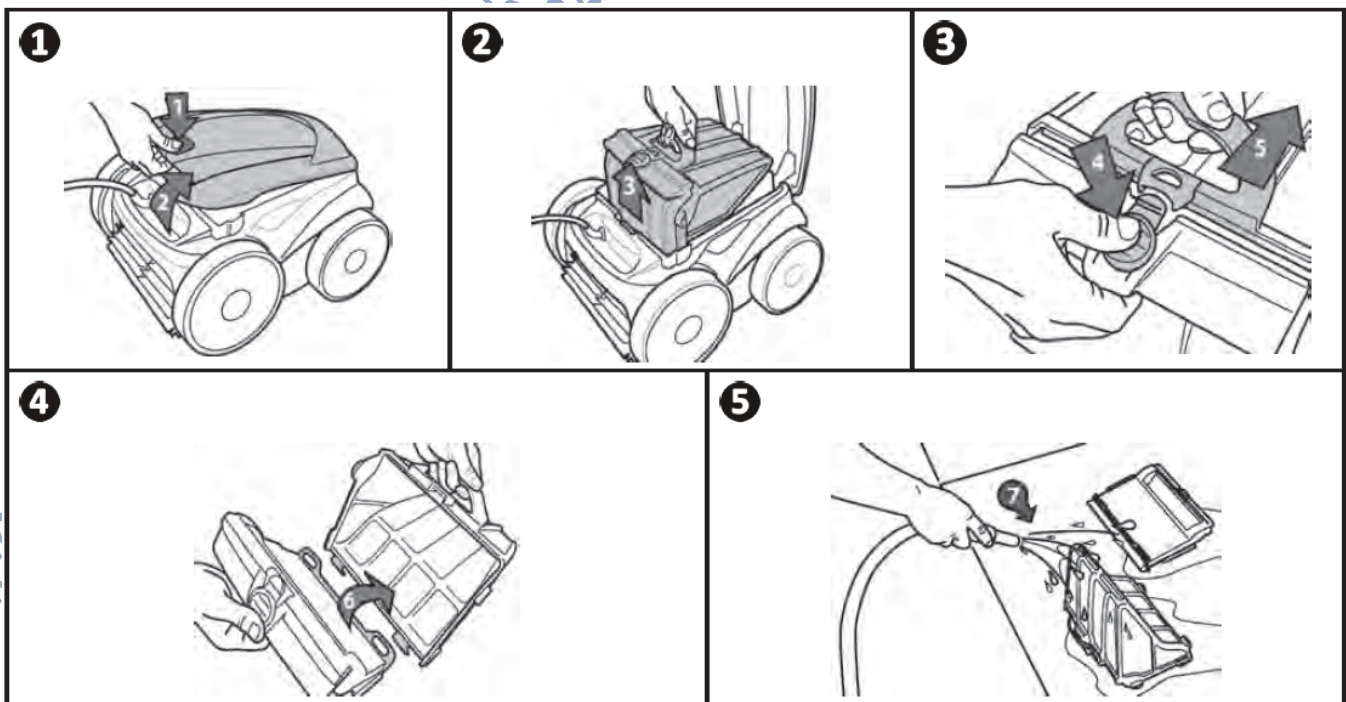
E-mail: [info@bazenoveprislusenstvo.sk](mailto:info@bazenoveprislusenstvo.sk)

Sídlo spoločnosti: Vajnorská 140, 831 04 Bratislava



## 4.2. ČISTENIE TURBÍNKY

- Aby ste predišli vážnemu poraneniu: odpojte vysávač od elektrického zdroja. Pri údržbe noste povinné ochranné rukavice.
- Odšraubujte šraub od mreže (obr. 1).
- Vytiahnite mriežku (obr. 2).
- Opatrne vytiahnite vodítko toku (obr. 3).
- Na vytiahnutie turbíny použite rukavice, opatrne uchopíte koniec turbíny a zatlačíte (obr. 4).
- Odstráňte nečistoty (vlasý, listý, kamienky), ktoré by mohli turbínu blokovat'.



### KONTAKT:

Zákaznícka podpora: +421 911 947 947

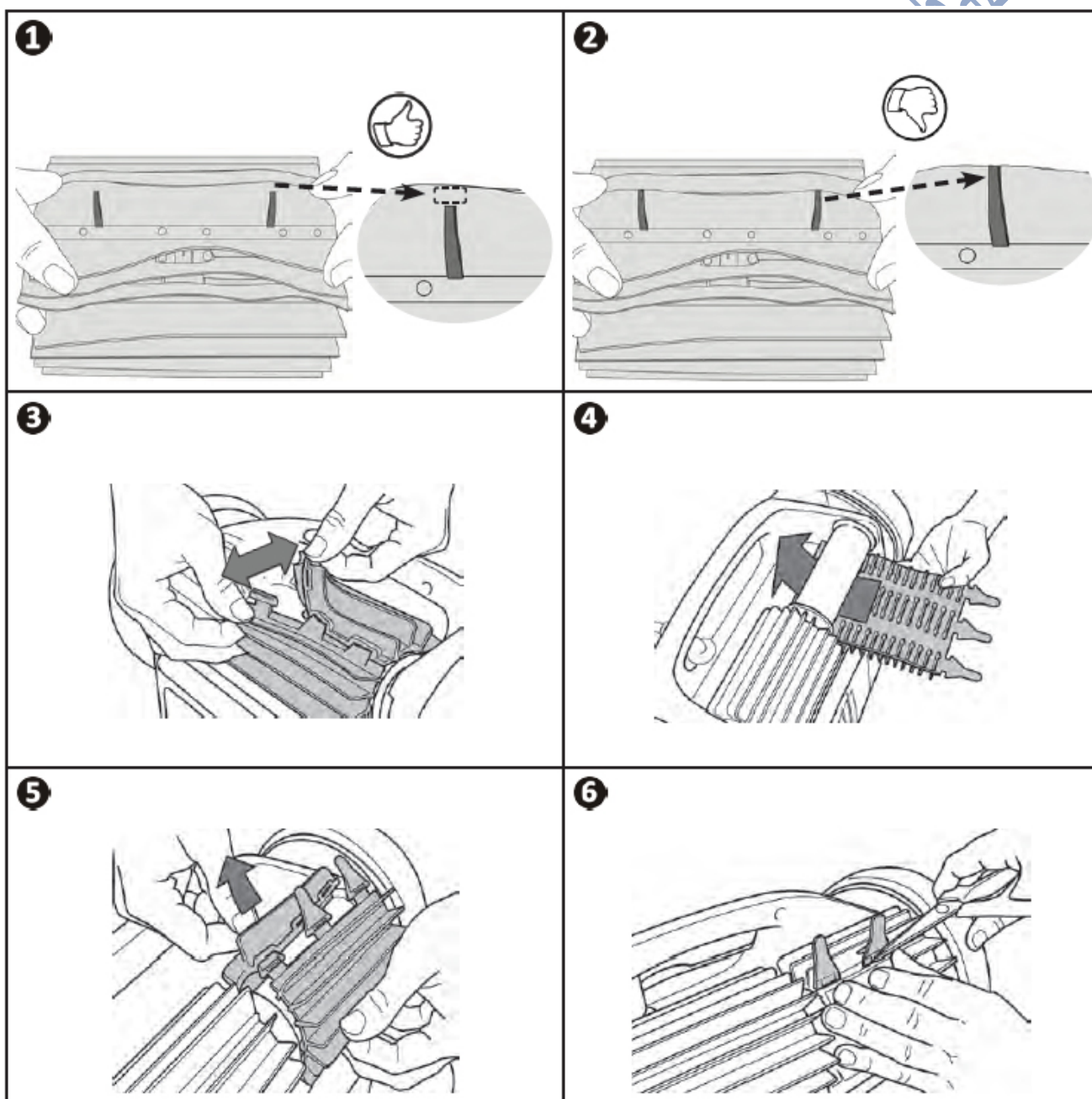
E-mail: [info@bazenoveprislušenstvo.sk](mailto:info@bazenoveprislušenstvo.sk)

Sídlo spoločnosti: Vajnorská 140, 831 04 Bratislava



## 4.3. VÝMENA KEFIEK

- Každá kefka je vybavená ukazovateľom opotrebovania, medzera medzi ukazovateľmi a okrajom kefky znamená, že je kefka v dobrom stave (obr. 1).
- Pokiaľ ukazovatele vyzerajú ako na obrázku 2, znamená to, že sú kefky opotrebované a je potrebné ich vymeniť.
- Na vytiahnutie opotrebovaných kefiek vyberte jazýčky z otvorov, v ktorých sú pripevnené (obr. 3).
- Na umiestnenie nových kefiek zastrčte okraj bez jazýčka pod nosič kefky (obr. 4).
- Kefky otočte okolo podstavca a jazýčky prestrčte do pripevňovacích otvorov a zatiahnite za koniec každého jazýčka a jeho okraj prestrčte cez drážku (obr. 5).
- Jazýčky odstrihnite nožičkami tak, aby boli na rovnakej úrovni ako ostatné lamely (obr. 6).



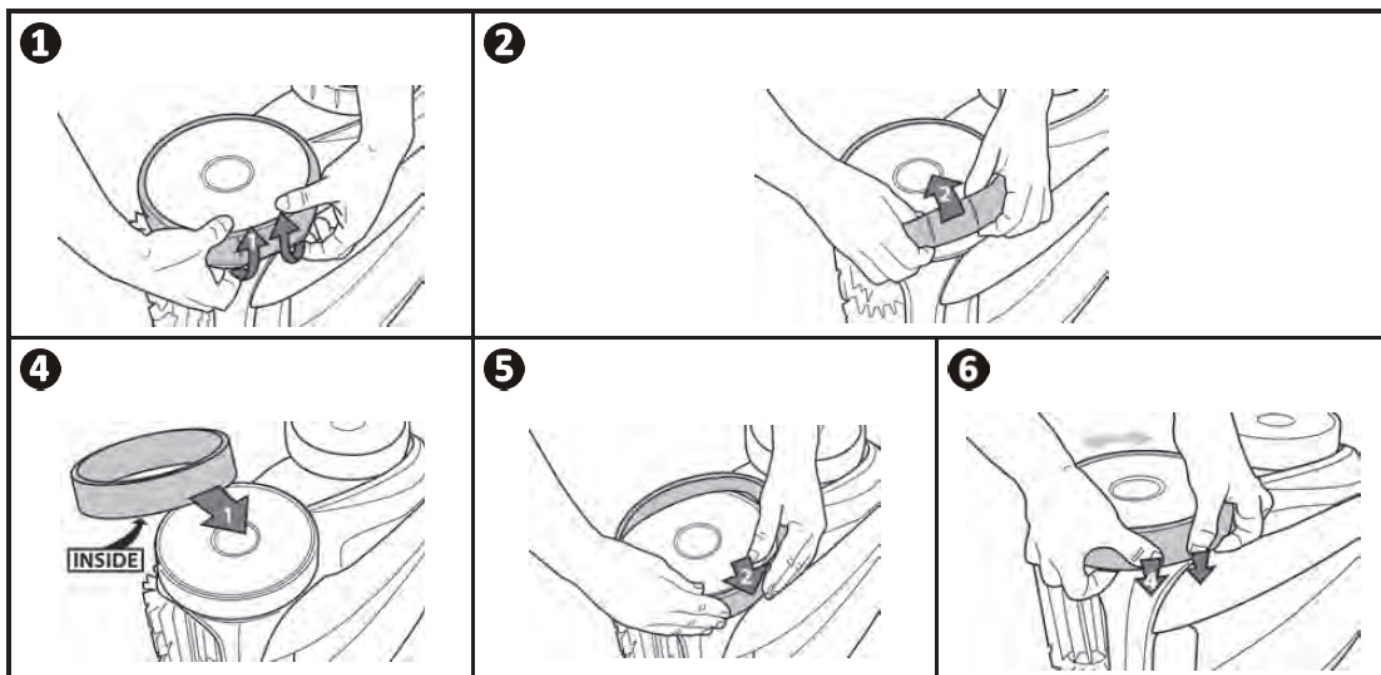
### KONTAKT:

Zákaznícka podpora: +421 911 947 947

E-mail: [info@bazenoveprislušenstvo.sk](mailto:info@bazenoveprislušenstvo.sk)

Sídlo spoločnosti: Vajnorská 140, 831 04 Bratislava

## 4.4. VÝMENA PÁSOV



## 5. RIEŠENIE PROBLÉMOV

- Skôr ako skontaktujete predajcu, spravte jednoduché kontroly podľa nasledujúcich tabuliek.
- Pokiaľ problém pretrváva, kontaktujte predajcu.
- **Niektoré činnosti sú vyhradené pre kvalifikovaného technika**

### 5.1. SPRÁVANIE PRÍSTROJA

Časť bazéna nie je správne vyčistená	<ul style="list-style-type: none"> <li>• Zopakujte pracovný postup ponoru („3.3.“ Ponorenie čističa). Vyskúšajte rôzne umiestnenia ponoru v bazéne, dokým nenájdete optimálne miesto.</li> </ul>
Prístroj správne neprilíne ku dnu bazéna	<ul style="list-style-type: none"> <li>• V prístroji je vzduch. Opakujte ponor.</li> <li>• Filter je plný alebo zanesený: vyčistite ho</li> <li>• <b>Je poškodená turbínka, kontaktujte predajcu</b></li> </ul>
Prístroj nestúpa, alebo prestal stúpať po stenách (podľa počítačového programu prístroj systematicky nestúpa na steny).	<ul style="list-style-type: none"> <li>• Filter je plný alebo zanesený, vyčistite ho.</li> <li>• Filter je upchatý, vymeňte ho.</li> <li>• Aj keď sa voda zdá číra, vo vašom bazéne sa môžu nachádzať mikroskopické riasy, ktoré sú okom neviditeľné a ktoré spôsobujú klzkosť stien a bránia prístroju v stúpaní. Vykonajte šokovú chloráciu a jemne znížte pH. Behom šokovej chlorácie nenechávajte prístroj v bazéne.</li> <li>• Kefky sú opotrebované, skontrolujte ukazovatele opotrebovania „4.3.“ a nasledne kefy otočte, aby ste skontrolovali ich otáčanie, prípadne kefy vymeňte.</li> <li>• Pokiaľ problém pretrváva, kontaktujte predajcu</li> </ul>

#### KONTAKT:

Zákaznícka podpora: +421 911 947 947

E-mail: [info@bazenoveprislušenstvo.sk](mailto:info@bazenoveprislušenstvo.sk)

Sídlo spoločnosti: Vajnorská 140, 831 04 Bratislava



<b>Prístroj sa po spustení nepohybuje</b>	<ul style="list-style-type: none"> <li>• Overte či je zásuvka riadiacej jednotky správne napájaná.</li> <li>• Skontrolujte, či bol spustený čistiaci cyklus a či svieti kontrolka.</li> <li>• Pokiaľ problém pretrváva, kontaktujte predajcu.</li> </ul>
<b>Kábel sa zamotáva</b>	<ul style="list-style-type: none"> <li>• Neodvíjajte celú dĺžku kábla v bazéne.</li> <li>• V bazéne odviňte len potrebnú dĺžku kábla a zbytok kábla rozviňte po dĺžke bazénového okraja.</li> </ul>
<b>Vysávač sa zastavuje pri tryskách alebo pri odtokových otvoroch na dne</b>	<ul style="list-style-type: none"> <li>• Vypnite filtračné čerpadlo a spustite nový čistiaci cyklus.</li> <li>• Umiestnite riadiacu jednotku do stredu dĺžky bazéna podľa bezpečnostných podmienok „3.4.“. Pokiaľ čistenie nie je optimálne, zmeňte umiestnenie riadiacej jednotky a ponorenie vysávača.</li> </ul>
<b>Vysávač pomaly stúpa po stenách a zastavuje sa pod hladinou Vysávač rýchlo stúpa po stenách a prekračuje hladinu, takže nasáva aj vzduch</b>	<ul style="list-style-type: none"> <li>• Vysávač sa môže správať odlišne v závislosti na povrchu bazéna, bude to možno vyžadovať zmenu parametrov, obráťte sa na svojho predajcu.</li> </ul>
<b>Riadiaca jednotka nereaguje na stisnutie žiadneho tlačidla</b>	Odpojte napájací kábel od sieťovej zásuvky, počkajte 10 sekúnd a znovu ho zapojte.
<b>Pokiaľ je režim diaľkového ovládania aktívny, zobrazí sa správa LOW</b>	Batérie diaľkového ovládania sú príliš slabé, vymeňte ich.
<b>Dióda LED diaľkového ovládania pomaly bliká, alebo svieti natrvalo</b>	Problém s dosahom diaľkového ovládania: <ul style="list-style-type: none"> <li>• Riadiacu jednotku umiestnite na vozík minimálne 3,5 metra od bazéna.</li> <li>• Riadiacu jednotku nasmerujte k bazénu tak, aby sa zlepšil dosah diaľkového ovládania. Uistite sa, že sa medzi riadiacou jednotkou a bazénom nenachádza žiadna objemná prekážka.</li> </ul>
<b>Dióda LED diaľkového ovládania svieti trvalo</b>	Problém zo synchronizáciou: zopakujte kroky synchronizácie („3.8.4.“)


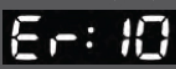
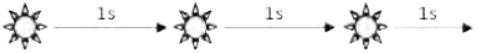


**KONTAKT:**

Zákaznícka podpora: +421 911 947 947

E-mail: [info@bazenoveprislusenstvo.sk](mailto:info@bazenoveprislusenstvo.sk)

Sídlo spoločnosti: Vajnorská 140, 831 04 Bratislava

## 5.2. HLÁSENIE PRE UŽÍVATEĽA


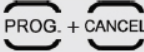
Hlásenie pre užívateľa (podľa modelu)		Riešenie
Blikajúca dióda LED: 	Kód chyby: 	
	Chyba: 10	Skontrolujte, či je vysávač správne pripojený k riadiacej jednotke. Pokiaľ je to nutné, odpojte a znova ho zapojte podľa postupu.
	Chyba: 02 Chyba: 03 Chyba: 05 Chyba: 06	<ul style="list-style-type: none"> <li>Skontrolujte, či nič nebráni pohybu kefiiek a kolies. Otočte kolesá (o 1/4 otáčky), aby ste uvoľnili prípadné uviaznuté nečistoty.</li> </ul>
	Chyba: 07 Chyba: 08	<ul style="list-style-type: none"> <li>Fungovanie vysávača mimo bazéna. Uistite sa, že je vysávač spustený až vo vode (3.3.)</li> </ul>
	Chyba: 01 Chyba: 04	<ul style="list-style-type: none"> <li>Overte, či v turbínke nie sú nečistoty alebo vlasy.</li> <li>Pokiaľ je to nutné, vyčistite filter</li> </ul>

### 5.2.1. CHYBOVÉ KÓDY

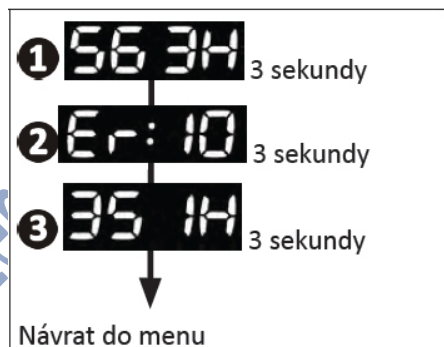
- Stlačenie akéhokoľvek tlačidla umožní chybný kód vymazať a vypnúť riadiacu jednotku.
- Po 10 minútach dôjde k prechodu displeja do pohotovostného režimu. Na zapnutie obrazovky stačí stlačiť akékoľvek tlačidlo.
- Pokiaľ je chyba zistená, riadiaca jednotka dočasne deaktivuje naprogramovanie (LED dióda PROG. Zhasne).
- Na opätovné potvrdenie práve prebiehajúceho programovania stlačte dlho PROG.

### 5.3. PONUKA PREDBEŽNEJ DIAGNOSTIKY (PODĽA MODELOV)

- Pokiaľ prebieha čistiaci cyklus, prístroj zastavte.
- Na prístup k menu:

OV 3500 - OV 3505 - OV 3510 - RV 4550 - Vortex™ 4 PLUS - GV 3520	Stlačte  po dobu aspoň 5 sekúnd
OV 5300 - OV 5330 - RV 4560 - RV 5300 - RV 5400 - RV 5470 - RV 5500 - RV 5600	Stlačte  po dobu aspoň 5 sekúnd

- Informácie, ktoré sa objavia ohľadom stavu prístroja:



- 1** Celková doba prevádzky (v hodinách)
- 2** Posledný chybový kód (objaví sa, pokiaľ vysávač spravil aspoň 1 chybu)
- 3** Doba prevádzky behom hlásenia chyby (objaví sa, pokiaľ vysávač spravil aspoň 1 chybu).

RADA: v prípade asistencie informujte predajcu o stave vysávača.

#### KONTAKT:

Zákaznícka podpora: +421 911 947 947

E-mail: [info@bazenoveprislušenstvo.sk](mailto:info@bazenoveprislušenstvo.sk)

Sídlo spoločnosti: Vajnorská 140, 831 04 Bratislava